

Государственное бюджетное дошкольное образовательное учреждение детский сад №14
комбинированного вида Пушкинского района Санкт – Петербурга

Принят

Решением Общего собрания работников
Образовательного учреждения
Протокол от 11.04.2023 №3



Утвержден
Заведующий/Новохацкая И.Б.
Приказ от 14.04.2023 №9/2

**ОТЧЕТ
ПО РЕЗУЛЬТАТАМ САМООБСЛЕДОВАНИЯ**
на период 2022 года

Целью процедуры самообследования является обеспечение доступности и открытости информации о деятельности учреждения.

Отчет по результатам самообследования ГБДОУ № 14 Пушкинского района Санкт- Петербурга подготовлен в соответствии с действующим законодательством.

Общие сведения о дошкольном образовательном учреждении

Полное наименование учреждения	Государственное бюджетное дошкольное образовательное учреждение детский сад № 14 комбинированного вида расположен в Пушкинском районе Санкт – Петербурга.
Краткое наименование учреждения	ГБДОУ детский сад № 14 комбинированного вида Пушкинского района Санкт - Петербурга
Год создания	1961 год
Местонахождение учреждения	196608, Россия, Санкт-Петербург, г. Пушкин, ул. Широкая, д. 14 литер А
График работы	понедельник – пятница с 07.00 до 19.00 часов. выходные: суббота, воскресенье и праздничные дни, установленные законодательством РФ
Заведующий	Новохацкая Инесса Борисовна Часы приёма: вторник и четверг с 15.00 - 18.00
Контактная информация	Контактный телефон: 451-73-57 E-mail: detcad@mail.ru Web-сайт: http: detcad14.ucoz.ru
Учредители	
Комитет по образованию Санкт - Петербурга	Санкт-Петербург, Адмиралтейский район, пер. Антоненко, д. 8 тел.: (812) 570-31-79; тел. горячей линии: (812) 576- 20-19; e-mail: kobr@gov.spb.ru сайт: http://www.k-obr.spb.ru/ Председатель Комитета: Путиловская Наталия Геннадьевна Часы работы: 09.00-18.00 по рабочим дням. Тел. (812) 576-18-01
Администрация Пушкинского района Санкт - Петербурга	196600 Санкт-Петербург, Пушкинский район, Октябрьский бульвар, д. 24 Тел.: (812) 576-92-00 — справочная; (812)417-44-52 — сектор дежурной службы (круглосуточно). E-mail: tupush@gov.spb.ru Глава администрации: Чапуров Андрей Владимирович
Начальник отдела образования администрации Пушкинского района	Микушева Наталья Павловна Часы приема: вторник с 16:00 до 18:00 час. Контактный телефон: (812) 576-25-38

Главный специалист отдела образования администрации Пушкинского района Санкт-Петербурга	Муха Елена Владимировна Часы приема: вторник с 16:00 до 18:00 час. Контактный телефон: (812) 576-92-85
Дополнительные сведения	
Реквизиты	ИНН 7820020487 КПП 782001001 ОГРН 1027809008941
Основные уставные документы	
Устав	Утверждён распоряжением Комитета по образованию г. Санкт-Петербурга от 01.09.2014 № 3708-р. Изменения в Устав утверждены распоряжением Комитета по образованию Санкт – Петербурга от 20.03.2018 № 804-р
Лицензия	Лицензия на право осуществления образовательной деятельности № 1404 серия 78 ЛЮ2, номер №0000322, дата выдачи 15 мая 2015г, бессрочная, выдана Правительством Санкт – Петербурга Комитет по образованию. Приложение 1. Дошкольное образование. Серия 78П01 30003396 Приложение 2. Дополнительное образование. Серия 78П01 №0006702

Аналитическая часть

1. Оценка образовательной деятельности

Образовательная деятельность в учреждении организована в соответствии с:

- Федеральным законом от 29.12.2012 № 273-ФЗ «Об образовании в Российской Федерации»,
- ФГОС дошкольного образования с изменениями и дополнениями на 21.01.2019 и 08.11.2022.
- 01.01.2021 года функционирует в соответствии с требованиями СП 2.4.3648-20 «Санитарно-эпидемиологические требования к организациям воспитания и обучения, отдыха и оздоровления детей и молодежи», с 01.03.2021 — дополнительно с требованиями СанПиН 1.2.3685-21 «Гигиенические нормативы и требования к обеспечению безопасности и (или) безвредности для человека факторов среды обитания».

Образовательная деятельность ведется по утвержденным:

- образовательной программе дошкольного образования,
- адаптированной образовательной программе дошкольного образования для обучающихся с ограниченными возможностями здоровья (с тяжёлыми нарушениями речи),
- адаптированной образовательной программе дошкольного образования для обучающихся с ограниченными возможностями здоровья (с нарушением опорно-двигательного аппарата), санитарно-эпидемиологическими правилами и нормативами, с учетом недельной учебной нагрузки.

С сентября 2021 года в учреждении реализуется Рабочая программа воспитания. Она является структурной компонентой образовательной программы дошкольного образования ГБДОУ детский сад №14 комбинированного вида Пушкинского района Санкт – Петербурга и разработана на основе Примерной рабочей программы воспитания для образовательных организаций, реализующих образовательные программы дошкольного образования (одобрена решением федерального учебно-методического объединения по общему образованию (протокол от «01» июля 2021 № 2/21).

Образовательная деятельность осуществляется в соответствии с учебным планом и календарным учебным графиком на 2021 - 2022 учебный год. Два раза в год предусмотрены дни здоровья: организуется совместная деятельность педагогов с детьми, самостоятельная деятельность, индивидуальная работа, физкультурно-оздоровительные мероприятия (праздники, досуги).

В дошкольном учреждении реализуется Программа развития на 2021 – 2025 год.

Основная цель Программы развития:

Цифровизация дошкольного образования в ГБДОУ №14 как ответ на ситуацию неопределенности: оптимизация способности учреждения к быстрым изменениям образовательной системы.

Задачи:

1. Создание в учреждении современной информационно-коммуникативной среды, обеспечивающей быструю адаптацию к изменениям внешней социальной среды и поддерживающей свободное общение участников образовательных отношений вне зависимости от внешних обстоятельств.
2. Непрерывное профессиональное развитие педагогов учреждения через освоение и внедрение в образовательный процесс цифровых ресурсов и информационных технологий в условиях взаимодействия учреждений.
3. Ориентирование рабочей программы педагогов на текущие интересы и возможности воспитанников, на развитие детского опыта.
4. Ускорение распространения образовательных инноваций.
5. Увеличение степени открытости образовательного пространства, его новизна и «учебная» неопределенность.
6. Модернизация воспитательной системы учреждения.
7. Оптимизация взаимодействия специалистов образовательного учреждения при оказании логопедической помощи воспитанникам.

Основные результаты 1 года II этапа реализации Программы развития

На данном этапе приоритет отдается апробации новшеств и преобразований, внедрению их в текущую работу ГБДОУ.

2022 год был направлен на начало реализации проектов программы. Были проведены:

Направления	Формы работы	Результат
Работа с детьми		
Долгосрочный проект «Пушкин – город открытый»	Мероприятия посвященные, памяти «Полному снятию Ленинградской блокады»	1.Посвящается «Девчонкам и мальчишкам Ленинграда» - презентация для детей старшей группы. Воспитатель Смирнова Е.Б. 2.«У монумента «Разорванное кольцо»» - познавательно – исследовательское НОД в подготовительной группе. Воспитатели: Фокина А.С., Воронцова И.С. 3.«Салют над Ленинградом» рисование салюта победы. Подготовительная группа коррекционная для детей с ТНР. Воспитатель Дмитриева Г. Н, 4.«Блокадный Эрмитаж» презентация для детей старшей коррекционной группы с ТНР Воспитатель Колосова А.П.
		1 «Мая любимая улица» изготовление альбома Группа «Золотой петушок» Воспитатель Нургалиева М.Г. 2. «Осень в Пушкине» Маршрутно-образовательное путешествие. Группа «Солнечные лучики» Воспитатель: Трофимова А.Д.
Долгосрочный социально значимый проект «Прикоснись к природе сердцем»	Мастер – класс «Создаем кормушки для птиц». Смотр -конкурс огородов и цветников «Огород – круглый год»	Под-проект «Покормите птиц зимой». Подготовительная группа, воспитатель Нургалиева М.Г.
Проект «Экологическая тропа»	Участие в районном конкурсе «Сердцу милый уголок»: «Избушка –	3 место победителя

	метеостанция»	
	Долгосрочный проект для всех возрастных групп.	Мероприятия: «Я здоровым быть хочу – сам себе я помогу»
Работа с кадрами		
Долгосрочный проект «Профессиональный рост педагога»	Итоговый педсовет с представлением и обсуждением мультимедийной презентации использования в работе инновационных технологий по системе «Шесть шляп»	
	Методическая неделя «Модели развития познавательной самостоятельности детей старшего дошкольного возраста»	1. Консультация педагога-психолога «Развитие познавательных психических процессов как основа познавательного развития» 2. «Современные подходы к познанию развития детей дошкольного возраста» 3.«Формирование познавательной самостоятельности в процессе поисковой деятельности»
	Неделя педагогического мастерства «Организация самостоятельной поисково-познавательной деятельности детей в ДОУ»	открытый просмотр: Группа «Солнечные лучики» НОД «О чем нам рассказывают фантики?» Воспитатель Дмитриева Г.Н. Группа «Ромашки» «Камень, рожденный деревом» Воспитатель Рулева Н.А. Подготовительная группа «Почемучки» Самостоятельная деятельность в центрах активности: «Профессии насекомых» Воспитатели: Воронцова И.С., Фокина А.С. НОД «Хлебушек душистый, вкусный золотистый» познавательное, практико-ориентированное. Средняя группа «Радуга» Воспитатель Смирнова Е.Б.
	Педагогический совет	«Развитие познавательно-исследовательской деятельности дошкольников через внедрение инновационных технологий»
	Долгосрочный проект «Новые технологии – новым поколениям»	Серия консультаций – размышлений «Ребёнок XXI века требует новых подходов, повышения компетентности»
	Методическая неделя «Инновационные формы проведения прогулок»	- консультация. «Прогулка – поход особенности проведения» - презентация. 3.«Прогулка – экспедиция» - мастерская 4.Маршрутно – образовательные путешествия
	Неделя педагогического мастерства	Маршрутно – образовательное путешествие «В гости к лицеистам» (подготовительная группа с ТНР). Проводила: воспитатель Рулева Н.А. Прогулка по Экологической тропе для детей старшей группы с ТНР. Проводила воспитатель Трофимова А.Д.
	Работа с семьями воспитанников	Долгосрочный проект «Мы вместе»

		Отечества
	Мастер – класс по изготовлению торта без выпечки	«Мамочкам, любимым тортик мы готовим». Старшая группа «Солнечные лучики», воспитатель Дмитриева Г.Н.
	Выставка совместного творчества родителей и детей ко дню Защитника Отечества.	«Папа может все что угодно»
	Познавательный – исследовательский, детско – родительский проект «Расскажите нам о войне.»	Информационные стенды: - «Прочтите детям»; - «Мы память бережно храним» - памятки для родителей «Что рассказать детям о войне?»

Результат в течение года апробировались новые формы работы, анонсированные в программе развития.

Социальный эффект: повышение качества образовательного процесса, его направленности на выполнение Указа Президента РФ от 9 ноября 2022 г. № 809 «Об утверждении Основ государственной политики по сохранению и укреплению традиционных российских духовно-нравственных ценностей».

Мероприятия	Выполнено
Заключение договоров с Детской библиотекой Пушкинского района, театральной студией «Апельсин», выездным Санкт - Петербургским «Планетариум»	2020-2022
Развитие разнообразных, эмоционально насыщенных способов вовлечения родителей в жизнь детского сада: мастер-классы, тренинги общения, спортивная площадка и др.	2020-2022
Благотворительные акции в рамках сотрудничества с Комплексным центром социального обслуживания населения Пушкинского района	2020-2022
Взаимодействие с РОЦ ПДД и ДДТТ Пушкинского района	2020-2022
Кустовое методическое объединение ДОО Пушкинского района	2020-2022
Взаимодействие с ГБОУ ИМЦ Пушкинского района (участие в конкурсах, проведение КПК для педагогов района)	2020-2022

Результат: включенность учреждения в педагогическое сообщество района

Социальный эффект:

- Повышение имиджа учреждения
- Вовлечение родителей в управление качеством воспитания детей.
- Повышение компетентности родителей.

Достижения в развитии ДОО за 2020 -2022 гг.

2020 год – лауреаты I районного конкурса детского творчества «Игранчики».

2022 год – 3 место победителя в районном конкурсе проектов ландшафтного дизайна детских площадок «Сердцу милый уголок».

2. Оценка содержания и качества подготовки воспитанников

Характеристика контингента

Детский сад рассчитан на 100 мест. Воспитанники от 3 до 8 лет.

В 2022 году в учреждении функционировало 5 групп 12-часового пребывания.

Из них:

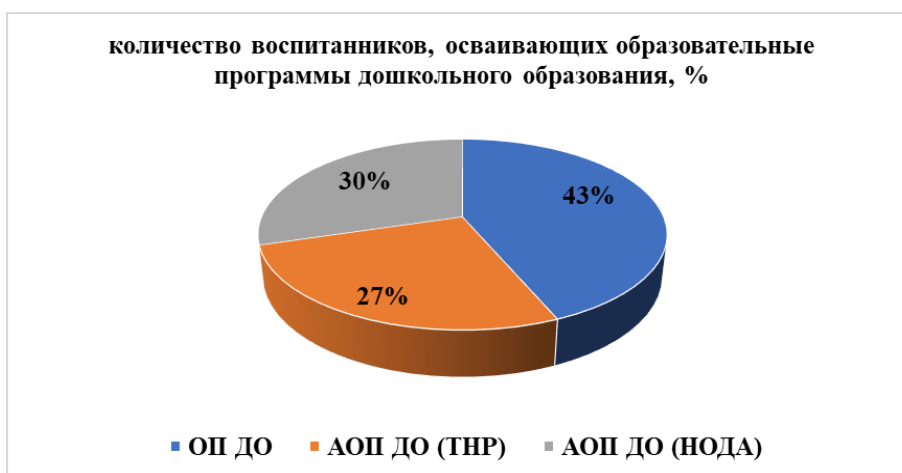
- 2 комбинированные (гр.№1:4 ребенка с НОДА; гр.№4: 3 ребенка с НОДА)

- 1 компенсирующая для детей с опорно-двигательными нарушениями;
- 2 компенсирующие для детей с ТНР.

Наполняемость групп в течение отчетного периода соответствовала Государственному заданию на оказание государственных услуг на 2022 год.

Количество и соотношение наполняемости групп определяется исходя из предельной наполняемости и гигиенического норматива площади на одного ребенка, соответствует требованиям санитарно-эпидемиологических правил и нормативов.

Численность / доля воспитанников по образовательным программам дошкольного образования в режиме полного дня (12 часов)	101 чел./100%
Численность /доля воспитанников с ОВЗ, получающих услуги: по коррекции и профилактике нарушений опорно-двигательного аппарата; по коррекции речевого развития.	30 чел./29,7% 27 чел./26,7%
Общая численность воспитанников	101 человек
Средний показатель пропущенных при посещении дошкольного образовательного учреждения по болезни на одного воспитанника	1,2 дней



Режим образовательной деятельности – 12 часов, пятидневная неделя.

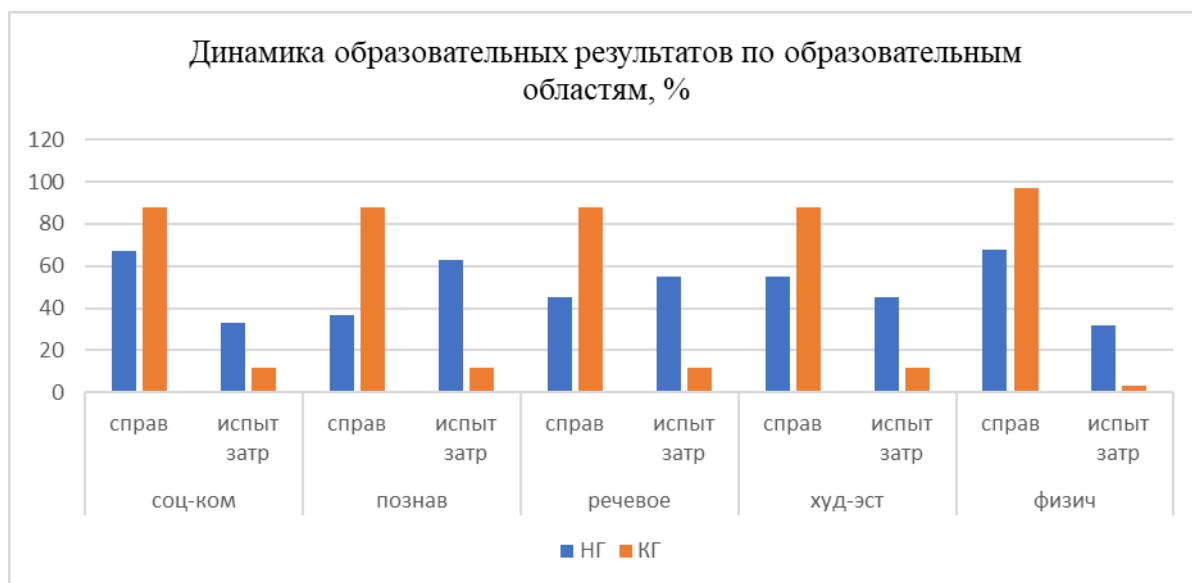
Результаты освоения детьми образовательных программ дошкольного образования ГБДОУ детский сад № 14 комбинированного вида Пушкинского района Санкт-Петербурга были получены на материале пособия «Диагностика педагогического процесса в дошкольной образовательной организации в соответствии с ФГОС ДО» Верещагиной Н.В. (2014 г.)

Результаты освоения воспитанниками

Образовательной программы дошкольного образования и Адаптированных образовательных программ для обучающихся с ограниченными возможностями здоровья (с нарушением опорно – двигательного аппарата и с тяжёлыми нарушениями речи)

Количество детей обследованных детей: 90

период	соц-ком		познав		речевое		худ-эст		физич	
	справ	испыт затр	справ	испыт затр	справ	испыт затр	справ	испыт затр	справ	испыт затр
НГ	67	33	37	63	45	55	55	45	68	32
КГ	88	12	88	12	88	12	88	12	97	3



Анализ результатов показал:

I. Все дети освоили содержание образовательной области «Социально - коммуникативное развитие».

1. Положительную динамику развития детей по данному направлению: количество детей, испытывающих затруднения, снизилось на 21 % по сравнению с результатами на начало года.

Основные проблемы в развитии детей по данному направлению проявляются:

- в том, что дети не хотят подчиняться правилам игры;
- в том, что не соблюдают правила поведения в общении со взрослыми и сверстниками;
- в неправильном подходе родителей к социально – коммуникативному развитию детей, что проявляется в неумении и нежелании детей находить разные способы разрешения конфликтов;
- в психофизиологических и индивидуальных особенностях детей: нежелание игрового общения со сверстниками, затруднения в нравственной оценке своих и чужих поступков; несоблюдение режима посещения детского сада.

II. Анализ результатов диагностики освоения ОО «Познавательное развитие» выявил:

1. Все дети освоили содержание образовательной области «Познавательное развитие».

2. Положительную динамику развития детей по данному направлению: количество детей, испытывающих затруднения, снизилось на 51% по сравнению с результатами на начало года.

Основные проблемы в развитии детей по данному направлению проявляются:

- ориентировка в пространстве;
- временные представления;
- низкая мотивация;
- в развитии логического мышления.

III. Анализ результатов диагностики освоения ОО «Речевое развитие» выявил:

1. Все дети освоили содержание образовательной области «Речевое развитие».

2. Положительную динамику развития детей по данному направлению: количество детей, испытывающих затруднения, снизилось на 43% по сравнению с результатами на начало года.

Основные проблемы в развитии детей по данному направлению проявляются в развитии связной речи:

- в самостоятельной деятельности;
- в составлении рассказов по картинкам/картине, из личного опыта;
- не могут даже с помощью взрослого пересказать сюжет литературного произведения.

IV. Анализ результатов диагностики освоения ОО «Художественно - эстетическое развитие» выявил:

1. Все дети освоили содержание образовательной области «Художественно - эстетическое развитие».

2. Положительную динамику развития детей по данному направлению: количество детей, испытывающих затруднения, снизилось на 33 % по сравнению с результатами на начало года.

Основные проблемы в развитии детей по данному направлению проявляются:

- в недостаточном представлении о народном прикладном искусстве и его использовании в собственной творческой деятельности;

- из-за недостаточного развития мелкой моторики плохо лепят и рисуют, частых пропусков д/с.

V. Анализ результатов диагностики освоения ОО «Физическое развитие» выявил:

1. Все дети освоили содержание образовательной области.

2. Положительную динамику развития детей по данному направлению: количество детей, испытывающих затруднения, снизилось на 29 % по сравнению с результатами на начало года.

Основные проблемы в развитии детей по данному направлению связаны с особенностями контингента детей, посещающих ДОУ.

Общие выводы:

1. Анализ результатов педагогической диагностики качества образования (через реализацию образовательных областей) показал, что все продиагностированные дети освоили содержание образовательных областей.

2. По всем образовательным областям выявлена положительная динамика у детей, испытывающих определенные затруднения при их освоении:

Речевое развитие – 43% (в прошлом году 34%).

Социально - коммуникативное развитие – 21% (в прошлом году 15%).

Познавательное развитие – 51% (в прошлом году 20%).

Художественно - эстетическое развитие – 33% (в прошлом году 17%).

Физическое развитие – 29% (в прошлом году 12%).

3. Анализ качества образования по отдельным областям позволяет выстроить следующий рейтинговый порядок:

Познавательное развитие

Речевое развитие

Художественно - эстетическое развитие

Физическое развитие

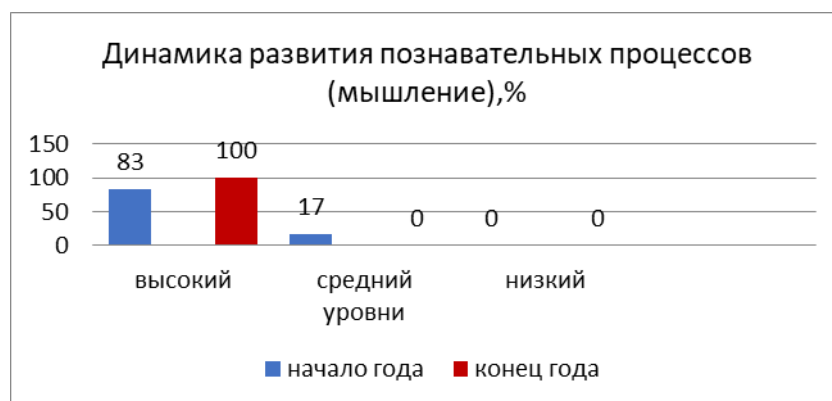
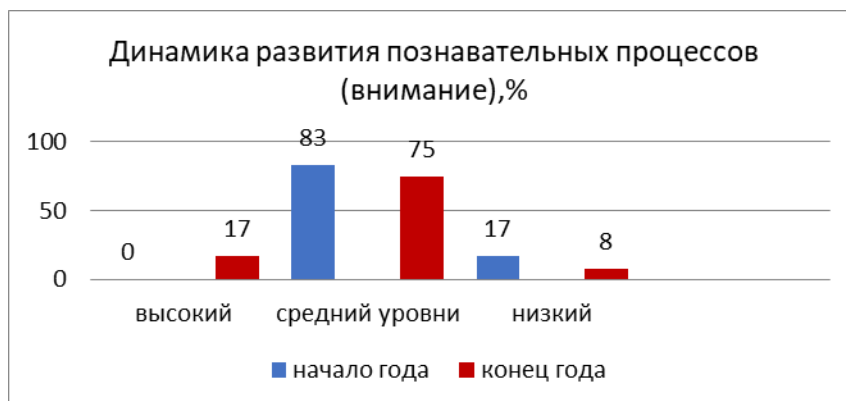
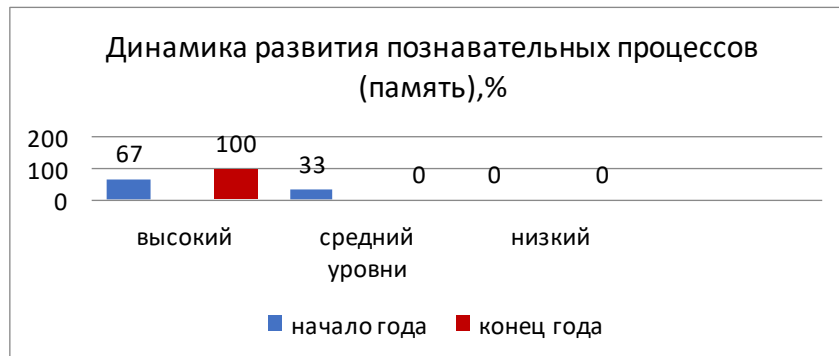
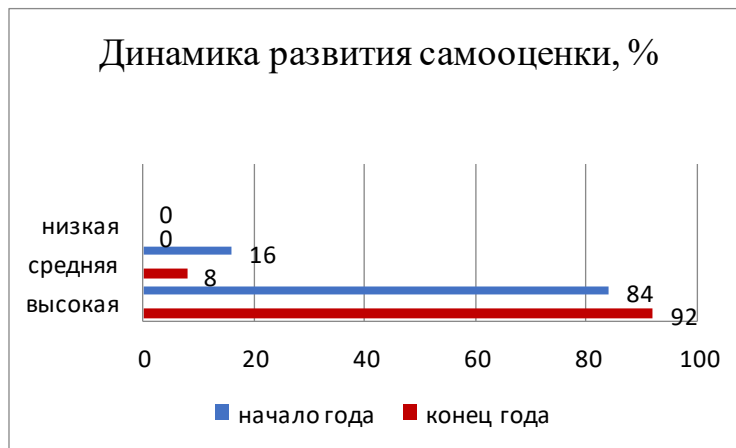
Социально - коммуникативное развитие

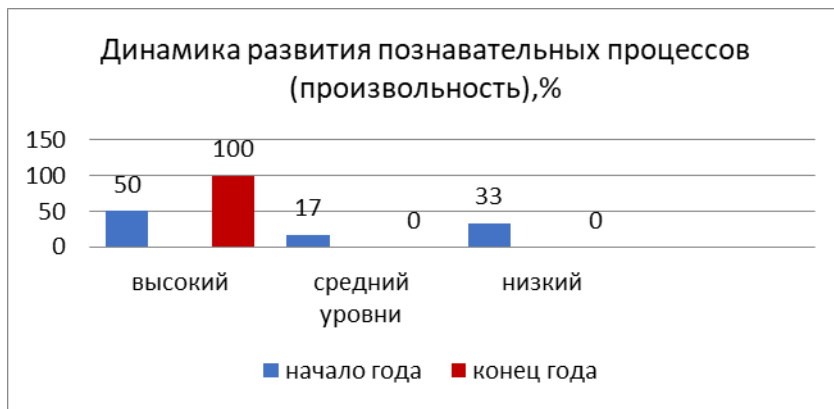
Следует отметить, что благодаря принятому на работу инструктору по физическому воспитанию значительно вырос положительный показатель динамики освоения детьми ОО «Физическое развитие».

Результаты готовности детей к обучению в школе

Весной 2022 была проведена контрольная диагностика по психическим процессам с целью оценки изменений и определения готовности к школе детей подготовительных групп. В добавок к диагностике психических процессов (память, внимание, мышление, произвольность), изучалась внутренняя позиция школьника и мотив учения.

Группа №5 (логопедическая, 12 детей)





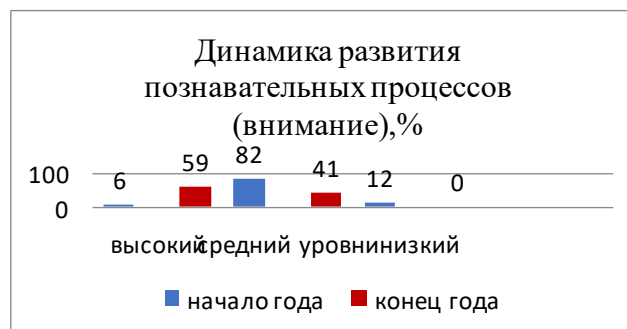
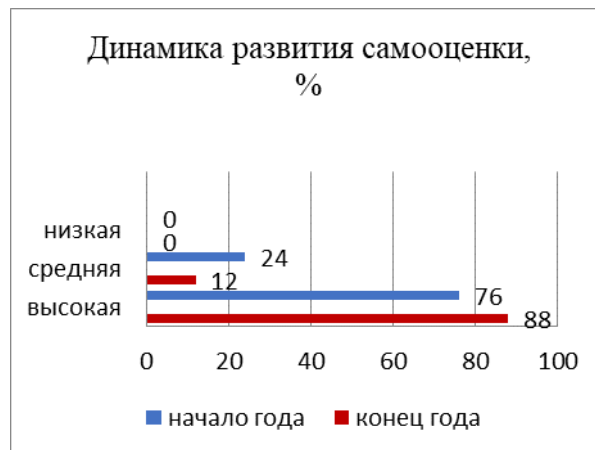
Уровень готовности к школьному обучению (группа № 5):

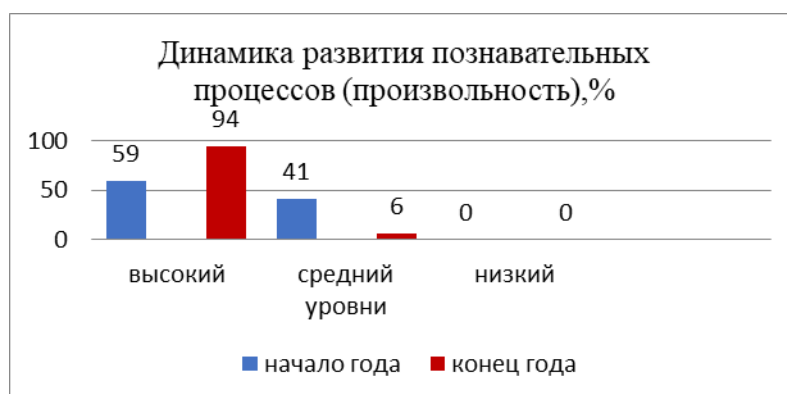
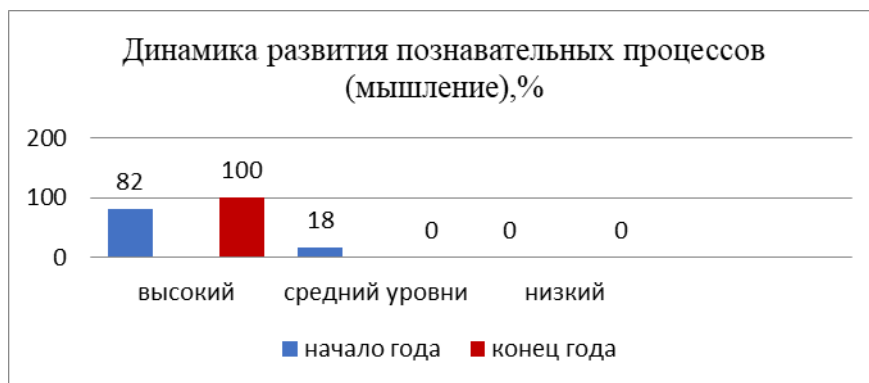
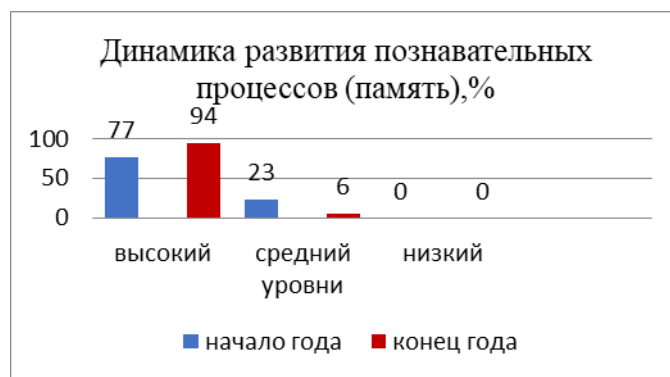
Высокий	9 чел.
Средний	3 чел.
Низкий	0 чел.

Тип мотивации к школьному обучению:

Оценочный – 1 чел. Учебно-познавательный – 9 чел. Социальный – 1 чел. Позиционный – 0 чел.
Принудительный – 0 чел. Игровой – 1 чел.

Подготовительная группа № 4 (17 детей)





Уровень готовности к школьному обучению (группа № 4):

Высокий	16 чел.
Средний	1 чел.
Низкий	0 чел.

Тип мотивации к школьному обучению:

Оценочный – 1 чел. Учебно-познавательный – 8 чел. Социальный – 7 чел. Позиционный – 0 чел.
 Принудительный – 0 чел. Игровой – 1 чел.

Таким образом можно сделать вывод о том, что в целом, подготовительные группы готовы к школьному обучению.

Адаптация младших дошкольников

Дети поступали с сентября по октябрь 2022 года постепенно.

С момента поступления ребёнка в группу младшего возраста воспитатели группы осуществляли наблюдение за протеканием периода адаптации детей к дошкольному учреждению.

Наблюдения анализировались и фиксировались в листах адаптации, заведённых на каждого ребёнка группы. Параметрами наблюдения стали следующие категории:

- эмоциональное состояние (настроение)
- аппетит во время завтрака, обеда, полдника

- характер сна и длительность засыпания
- проявления активности в игре и на занятиях
- взаимоотношения с детьми
- взаимоотношения со взрослыми

На протяжении всего периода адаптации для детей были созданы благоприятные условия: гибкий режим дня, соответствующая предметно – развивающая среда, учет индивидуальных особенностей детей, организованная игровая деятельность.

Для родителей в период адаптации организованы следующие мероприятия: стендовая информация по адаптации детей, консультации по организации режима дня в период адаптации, консультация с педагогом-психологом по вопросам адаптации к саду и возрастным особенностям детей и др. Ежедневно родители могли получить индивидуальные консультации по любым интересующим вопросам у воспитателя, педагога – психолога, медицинской сестры и администрации.

В результате проведенных мероприятий и наблюдений можно сделать следующие выводы о процессе адаптации детей к ДОУ:

- Лёгкая адаптация – 20 детей (77%)
- Средняя адаптация – 5 детей (19%)
- Адаптация тяжёлая – 1 ребенок (4%)

Сложности в адаптации возникли в основном у часто болеющих, пропускающих детей, а также у детей, чей режим до поступления в группу не совпадал с режимом детского сада.

Таким образом, можно сказать об успешной адаптации у детей младшей группы.

Результаты логопедической работы (учитель – логопед Бобкина Т.Б.)

Подготовительная группа компенсирующей направленности с диагнозом ОНР-3 уровня речевого развития.

Воспитанники второго и первого года обучения, зачисленных на основании дошкольной ТПМПК в количестве 12 человек: второго года обучения - 5 человек. Первого года обучения – 7 человек.

Работа направлялась на максимальную коррекцию отклонений речевого развития воспитанников. Проводились консультативные обследования детей с наиболее тяжёлыми формами нарушения речи с привлечением других специалистов: психолога, врача, воспитателей и музыкального руководителя, с сопровождающими консультациями в течении всего учебного года.

Анализ итоговой диагностики показал положительную динамику по всем параметрам речи.

Вся коррекционная работа проводилась в соответствии с календарно-тематическим планированием.

Коррекция речи проводилась по следующим этапам:

1. Формирование произносительных умений и навыков; (постановка. закрепление, автоматизация) – ежедневно в индивидуальной работе.
2. Развитие фонематического восприятия и навыков звукового анализа и синтеза – подгрупповые занятия 2 раза в неделю.
3. Формирование и совершенствование грамматического строя речи: подгрупповые занятия по лексическим темам: в количестве 30 тем, 3 раза в неделю.
- 4 Развитие связной выразительной речи: по подгруппам 2 раза в неделю
5. Развитие внимания, памяти, мышления

Подготовительная группа:

11 воспитанников выпущены в общеобразовательную школу: с чистой речью

1 ребенок переведен в группу компенсирующей направленности в другой детский сад для продолжения коррекционной работы.

Прослеживается положительная динамика в фонематическом восприятии, грамматическом строе речи, развитии слухового и зрительного внимания, памяти, логического мышления, связной речи.

Поставлены и закреплены дефектные звуки речи у всех воспитанников.

Без автоматизации :1 воспитанник

Результаты логопедической работы (учитель – логопед Нигматулина Е.Х.)

Списочный состав старшей логопедической группы – 14 детей: 5 девочек и 9 мальчиков.

На конец учебного года выбыли 3 детей: 1 – по состоянию здоровья, 1 – по решению родителей идет в школу, 1 – выпущена из речевой группы по решению ППК (речь в норме).

Дети в зависимости от структуры дефекта разделены на 2 подгруппы. В течение учебного года проводились подгрупповые и индивидуальные занятия. Для устранения ОНР на подгрупповых занятиях реализовывался комплексный подход (формирование грамматического строя речи, обогащение и активизация словаря, развитие и совершенствование навыков словообразования, развитие связной речи).

На индивидуальных занятиях проводилась по развитию и совершенствованию артикуляционной моторики, коррекции звукопроизношения. На логопедических занятиях развивались неречевые психические процессы, совершенствовалась мелкая моторика и графо-моторные навыки.

Итоговый мониторинг коррекционной работы показал положительную динамику.

7 детей- звукопроизношение в норме, 4 – не сформированы или не автоматизированы 1-2 звука (звуки позднего онтогенеза – сонорные Л, Р), 2 – в связи с дизартрией автоматизация и постановка некоторых звуков идет более медленными темпами. Но в целом, дети, у которых на начало года речь была малопонятна, слоговая структура слова была сильно нарушена, к концу учебного года стали значительно лучше говорить.

Результаты участия воспитанников в конкурсах, олимпиадах разного уровня (под руководством воспитателей)

Количество детей	Название конкурса	Результат
4	7 – й Международный дистанционный конкурс «Старт»	победители
10	8 – й Международный дистанционный конкурс «Старт»	победители
1	Всероссийская викторина Времена года. Дары осени»	1 место
2	Городской художественный конкурс «В Пушкине осень»	участие
1	Районный конкурс чтецов «Фестиваль «Пушкинские строки» для детей с ОВЗ	участие
1	Всероссийская викторина «Удивительный мир вокруг нас. Животные и растения России»	1 место
1	Международная олимпиада инфоуроков, осенний сезон	1 место
1		3 место
2	9 – й Международный дистанционный конкурс «Старт»	победители
1	Международный конкурс «Новый год: Елочки и снеговики» «Елочка, елка, зеленая иголлка»	1 место
1		1 место
1	3-й всероссийский турнир по русскому языку «Путешествие в Буквоград. Игры со словами»	1 место
1	Международный конкурс «Новогодние украшения»	1 место
2	Районный конкурс чтецов и поэтов «Всем детям ровесница»	участие
1	Конкурс детского творчества «Сказки Нового года»	победитель
3	Выставка – конкурс детского творчества «Навстречу звездам»	3 место
1		2 место

Вывод: 38 % воспитанников принимали участие в мероприятиях разного вида и уровня вне образовательной программы дошкольного образования.

Воспитательная работа

Воспитательная работа ведется в соответствии с разработанной Рабочей программой воспитания.

Общая цель воспитания в ДООУ – личностное развитие дошкольников и создание условий для их позитивной социализации на основе базовых национальных ценностей российского общества через:

- 1) формирование ценностного отношения к окружающему миру, другим людям, себе;
- 2) овладение первичными представлениями о базовых ценностях, а также выработанных обществом нормах и правилах поведения;
- 3) приобретение первичного опыта деятельности и поведения в соответствии с базовыми национальными ценностями, нормами и правилами, принятыми в обществе.

Основные цели и задачи вариативной части:

1. Содействовать развитию эколого-краеведческих знаний и представлений.
2. Способствовать воспитанию бережного, этического, созидательного отношения к окружающему, экологически и социально грамотного поведения.
3. Содействовать развитию эстетических чувств, симпатий и любви к городу, краю, в котором родился и живешь.

Задачи:

1. Формирование ценностного отношения к Природе как общему дому человечества.
2. Формирование ценностных отношений к нормам культурной жизни.
3. Формирование представлений о человеке как субъекте жизни и наивысшей ценности на земле.
4. Формирование ценностного отношения к социальному устройству человеческой жизни; формирование образа жизни, достойного человека.
5. Формирование жизненной позиции, развитие способности к индивидуальному выбору жизненного пути.

Воспитательная работа строится с учетом индивидуальных особенностей детей, с использованием разнообразных форм и методов, в тесной взаимосвязи воспитателей, специалистов и родителей.

В 2022 году Министерство просвещения рекомендовало углубить патриотическую направленность образовательной и воспитательной деятельности. Поэтому в детском саду была оптимизирована работа по изучению госсимволики, обогащена тематика мероприятия патриотической направленности.

В частности, проведены мероприятия:

- Конкурс чтецов «Поэзии волшебная страна»
- Открытый просмотр мероприятий в группах на тему: «Я здоровье сберегу, сам себе я помогу»
- Социальная акция «День Благодарения» участвовали все группы.
- Театрализация в старшей группе «День зимующих птиц».
- Торжественное возложение цветов к памятному знаку Героям Советского союза жителей города Пушкина.
- Ко Дню защитника Отечества. Квест-игра «Российский Флаг». Ко Дню защитника Отечества спортивные праздники во всех возрастных группах.
- «Фронтные песни» - старшая (логопедическая) группа (музыкально – литературная гостиная).
- День Защиты Детей: спортивный праздник «Парад спортсменов».

Дополнительное образование

С 1 сентября 2022 года начал действовать новый профстандарт педагога дополнительного образования.

В учреждении программы дополнительного образования стали реализовываться с 01.09.2022 года.

Дополнительные общеразвивающие программы реализовались по двум направлениям: художественному и физкультурно-оздоровительному. Источник финансирования: средства бюджета и физических лиц. Подробная характеристика — в таблице.

№	Направленность / Наименование	Форма организации	Возраст	Год, количество	Бюджет
---	-------------------------------	-------------------	---------	-----------------	--------

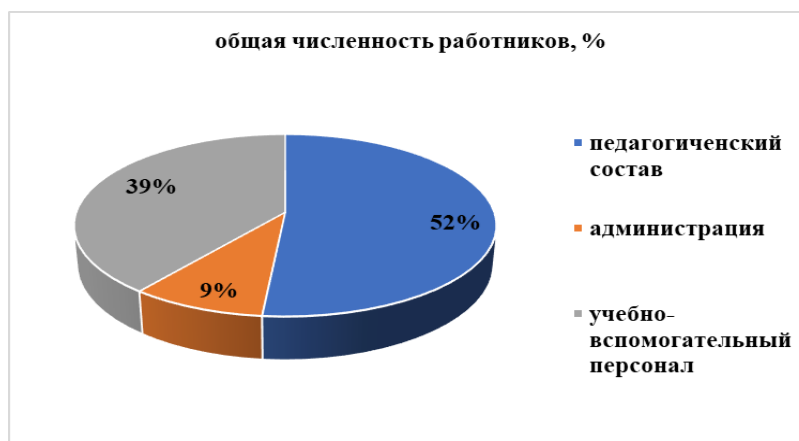
	программы			воспитанников	
				2022	
1	Художественное				
1.1	Изостудия	Студия	5 -7 лет	32	+
1.2	Вокально-хорового кружка «Веселые нотки»	Кружок	5-7 лет	16	+
2	Физкультурно-оздоровительное				
2.1	Ритмопластика	Кружок	5-7 лет	50	+

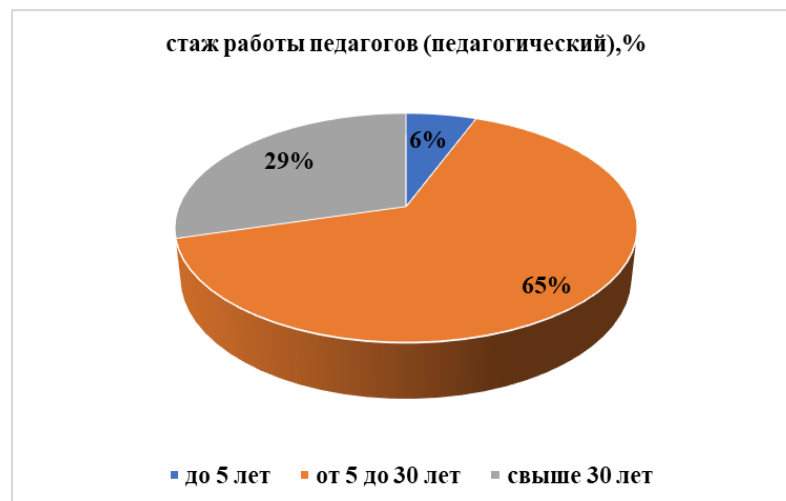
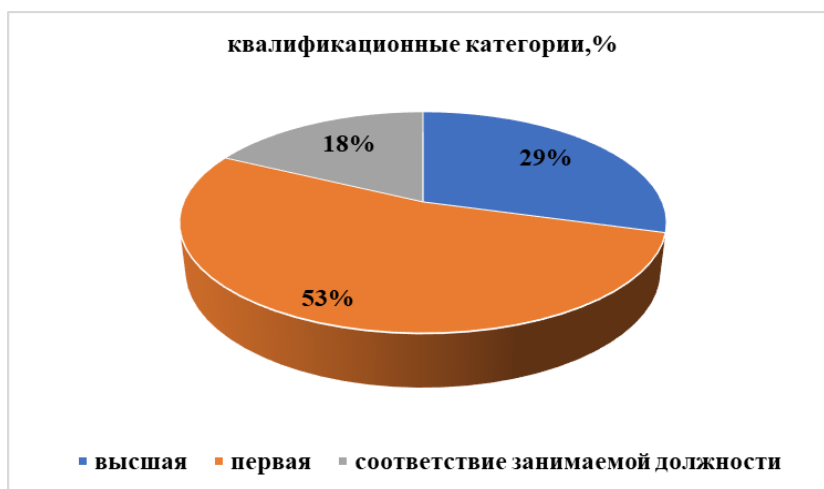
По отзывам родителей, детям нравятся дополнительные занятия.

3. Оценка кадрового обеспечения

ГБДОУ детский сад № 14 комбинированного вида Пушкинского района Санкт-Петербурга укомплектован на 100 % согласно штатному расписанию.

Численность работников в учреждении, количество человек	
педагогический состав	17
администрация	3
учебно - вспомогательный персонал	13





**Участие педагогов
в конкурсах /фестивалях, семинарах, методических объединениях, форумах**

№ п/п	ФИО педагога	Мероприятие	Результат
1. XII Санкт-Петербургский международный образовательный форум			
	Смирнова Е.Б. - воспитатель Дмитриева Г.Н.- воспитатель Воронцова И.С.- воспитатель Нигматулина Е.Х.- учитель-логопед Трофимова А.Д.- воспитатель Рулева Н.А.- воспитатель Фокина А.С.- воспитатель		участие
2. Региональный педагогический конкурс дидактических материалов (кафедра культурологического образования СПб АППО)			
	Решетникова Е.П. Лобатова В.Е.	«Нескучный выходной». Номинация 2. «Семейный выходной: время играть»: «Тайна великих раскопок». ЭОР - Маршрутно-образовательное путешествие с элементами квеста	участники
3. Районный конкурс проектов ландшафтного дизайна детских площадок «Сердцу милый уголок».			
	Лобатова В.Е. Решетникова Е.П.	Номинация «Развивающая площадка для детей – Арт-объекты в развивающей среде»	3 место победителя
4. КМО по плану района			

	Рулёва Н.А.	Открытый показ: интерактивная игра «Лаборатория удивительных камней. Камень, рожденный деревом».	проведение
--	-------------	--	------------

Повышение квалификации административно - хозяйственных работников

ФИО, должность	Место прохождения	Название программы	дата
Сиротенко Н.А. кладовщик	АНО ДПО «Учебный центр «СтройЭнергаМонтажСервис»	Кладовщик (для социальной сферы) Организация складской деятельности, учет, отчетность на складе, 72 ч. Программа «Вижен-Софт»	11.02.2022
Артамонова И.Я. Зам по АХЧ	СПб ГКУ ДПО «Учебно-методический центр по Гои ЧС»	Основы управления при реализации задач ГО, 72 ч.	11.04.- 22.04.2022
Червякова Е.В.	АНО ДПО «Учебный центр «СЭМС»	Технология приготовления пищи; лабораторные занятия; организация производства, учет и отчетность; эстетическое оформление блюд; санитария	11.02.2022
Пригодич М.В.			

Повышение квалификации педагогов в 2022 году

ФИО	Занимаемая должность	Место проведения	Тематика
Колосова А.П.	воспитатель	ООО «Центр повышения квалификации и переподготовки «Луч знаний»:	Воспитание и коррекция нарушений речи детей дошкольного возраста в логопедической группе в соответствии с ФГОС ДО
Дементьева Н.А.	воспитатель	ООО «Центр инновационного образования и воспитания» ООО «Международные образовательные проекты» ЦДПО «Экстерн»	Защита детей от информации, причиняющей вред их здоровью Организация и содержание логопедической работы с детьми дошкольного возраста в условиях реализации ФГОС
Скоморох Н.О.	психолог	ООО «Международные образовательные проекты» ЦДПО «Экстерн»	Организация и содержание ранней помощи детям с ОВЗ
Смирнова Е. Б.	воспитатель	АНОО «Центр дополнительного профессионального образования «АНЭКС»	«Воспитательная деятельность педагога дошк. образ. в современных условиях»

В связи с изменением в законодательстве по охране труда планируется в начале 2023 года отправить педагога-психолога Скомороха Н.О. на обучение по программе переподготовки по охране труда.

С марта 2022 года детский сад должен вести учет микротравм работников. На основании этого необходимо провести мероприятия по устранению рисковым мест рабочего процесса, а именно:

- Обновить уличное оборудование на участках;
- заменить настил при входе в детский сад на нескользкий.

Педагоги научились использовать в своей работе программы: PowerPoint, научились проводить опросы и анкетирование, создавать ссылки, видео и фото файлы на google Диске, использовать облачное хранение данных. Творческая группа педагогов разработала структуру электронного Портфолио, и все педагоги оформляют свое Портфолио в электронном виде. В детском саду создана медиатека.

Вывод: Текущести кадров нет. В 2022-2023 учебном году в плане аттестация пяти педагогов.

4. Система деятельности организации

Управление ГБДОУ № 14 осуществляется в соответствии с действующим законодательством и Уставом учреждения комбинированного вида Пушкинского района Санкт-Петербурга.

Управление строится на принципах единоначалия и коллегиальности. Коллегиальными органами управления являются: Общее собрание работников, Педагогический совет Образовательного учреждения. Единоличным исполнительным органом является руководитель – заведующий.

Органы управления, действующие в учреждении

Коллегиальный орган учреждения	Полномочия
Заведующий	Контролирует работу и обеспечивает эффективное взаимодействие работников организации, утверждает штатное расписание, отчетные документы учреждения, осуществляет общее руководство учреждением на основе законодательства Российской Федерации в соответствии с Уставом.
Общее собрание работников Образовательного учреждения	Реализует право работников участвовать в управлении образовательным учреждением, в том числе: – участвовать в разработке и принятии Коллективного договора, Правил трудового распорядка, изменений и дополнений к ним; – принимать локальные акты, которые регламентируют деятельность образовательного учреждения и связаны с правами и обязанностями работников; – разрешать конфликтные ситуации между работниками и администрацией учреждения; – вносить предложения по корректировке плана мероприятий учреждения, совершенствованию ее работы и развитию материальной базы
Педагогический совет Образовательного учреждения	Осуществляет текущее руководство образовательной деятельностью детского сада, в том числе рассматривает вопросы: – развития образовательных услуг; – регламентации образовательных отношений; – разработки образовательных программ; – выбора учебных пособий, средств обучения и воспитания; – материально-технического обеспечения образовательного процесса; – аттестации, повышении квалификации педагогических работников; – координации деятельности методических объединений.

Структура и система управления соответствуют специфике деятельности ГБДОУ № 14.

С 1 марта 2022 года вступил в силу новый профстандарт руководителя ДОУ. В связи с новыми обязанностями и с целью реализации программы развития в детском саду реализуется проект в сфере цифровой трансформации детского сада. Для обеспечения этой работы разработаны: приказ о внедрении цифровой образовательной среды в ДОУ, Положение о цифровой образовательной среде в ДОУ, Правила поведения в родительских чатах. Работа по этому направлению ведется второй год. Было организовано обучение педагогов по компьютерной грамотности и использованию образовательного контента. На официальном сайте ДОУ систематически обновляется актуальная информация, согласно действующему законодательству. Ведется официальная страница ДОУ ВК.

Создали систему «обратной связи» от родителей воспитанников для прогнозирования развития образовательного процесса в ДООУ, включая критерии оценки качества образования в соответствии с основными задачами государственной политики РФ, в том числе определёнными Указом Президента РФ от 7 мая 2018 г. № 204.

В 2022 году детский сад продолжил внедрение электронного документооборота в систему управления организацией: отчетные документы взаимодействия с госорганизациями. По итогам года сотрудники отмечают, что стало проще работать с документацией, в том числе систематизировать ее и отслеживать сроки исполнения и хранения документов. Документовед успешно использует функцию заключения трудовых договоров через платформу «Работа в России».

В 2022 году увеличился размер МРОТ. Из-за индексации заработной платы штатная единица инструктора по физической культуре увеличилась на 0,5 ставки с 1.09.2022.

5. Оценка функционирования внутренней системы оценки качества образования

В ГБДОУ № 14 утверждено обновленное Положение о системе внутренней оценки качества образования приказом заведующего от 12.01.2021 года. Мониторинг качества образовательной деятельности в 2022 году показал хорошую работу педагогического коллектива по всем показателям.

Результаты независимой оценки качества образовательной деятельности ГБДОУ № 14 размещены на сайте <https://bus.gov.ru/pub/home>. Ссылка на результат ГБДОУ № 14: <https://bus.gov.ru/search/civilians?searchString=7820020487>. По результатам независимой оценки – 87,9 балла.

На официальном сайте учреждения размещена страничка «Эксперту НСОКО» http://detcad14.ucoz.ru/index/ehkspertu_nsoko/0-179. На страничке размещены показатели, характеризующие общие критерии оценки качества образовательной деятельности учреждения.

Состояние здоровья и физического развития воспитанников удовлетворительные. 95% воспитанников успешно освоили образовательную программу дошкольного образования и адаптированную образовательную программу дошкольного образования для обучающихся с ограниченными возможностями здоровья (с тяжелыми нарушениями речи и нарушением опорно – двигательного аппарата) в своей возрастной группе. Воспитанники подготовительных групп показали хорошие показатели готовности к школьному обучению.

Коллектив и воспитанники дошкольного учреждения является постоянными участниками творческих конкурсов, различных мероприятий, проводимых в районе. Традиционные ежегодные мероприятия: День знаний, Дни здоровья, Праздник Осени, День Матери, Новогодний праздник, День снятия блокады Ленинграда, Масленица, День Защитника Отечества, Праздник Международный женский день 8 Марта, День Космонавтики, выпускной вечер и др. Педагоги и воспитанники учреждения являются дипломантами, лауреатами конкурсов разного уровня и проектов.

Результаты участия воспитанников в конкурсах, олимпиадах разного уровня

Количество детей	Название конкурса	Результат
4	7 – й Международный дистанционный конкурс «Старт»	победители
10	8 – й Международный дистанционный конкурс «Старт»	победители
1	Всероссийская викторина Времена года. Дары осени»	1 место
2	Городской художественный конкурс «В Пушкине осень»	участие
1	Районный конкурс чтецов «Фестиваль «Пушкинские строки» для детей с ОВЗ	участие
1	Всероссийская викторина «Удивительный мир вокруг нас. Животные и растения России»	1 место
1	Международная олимпиада инфоурок, осенний сезон	1 место
1		3 место
2	9 – й Международный дистанционный конкурс «Старт»	победители
1	Международный конкурс «Новый год: Елочки и снеговики» «Елочка, елка, зеленая иголка»	1 место
1		1 место
1	3-й всероссийский турнир по русскому языку «Путешествие в	1 место

	Буквоград. Игры со словами»	
1	Международный конкурс «Новогодние украшения»	1 место
2	Районный конкурс чтецов и поэтов «Всем детям ровесница»	участие
1	Конкурс детского творчества «Сказки Нового года»	победитель
3	Выставка – конкурс детского творчества «Навстречу звездам»	3 место
1		2 место

В ГБДОУ детский сад № 14 комбинированного вида Пушкинского района Санкт-Петербурга ежегодно проводится анкетирование родителей (законных представителей) воспитанников с целью определения удовлетворенности качеством образовательной деятельности учреждения. Анкетирование ведется в двух формах: электронный опрос на официальном сайте ГБДОУ № 4 и анкета на бумажном носителе.

Сравнительный анализ результатов удовлетворенности качеством образовательной деятельности за 2020 - 2022 гг. представлены на графике.



Вывод: на протяжении трех последних лет наблюдается положительная динамика показателей удовлетворенности качеством образовательной деятельности.

6. Оценка учебно-методического и библиотечно-информационного обеспечения

В ГБДОУ № 14 библиотека является составной частью методической службы. Библиотечный фонд располагается в методическом кабинете, кабинетах специалистов, возрастных группах детского сада. Библиотечный фонд представлен методической литературой по всем образовательным областям образовательной программы дошкольного образования и адаптированных образовательных программ дошкольного образования для обучающихся с ограниченными возможностями здоровья (с тяжелыми нарушениями речи и нарушением опорно-двигательного аппарата) в ГБДОУ детский сад № 14 комбинированного вида Пушкинского района Санкт-Петербурга, детской художественной литературой, периодическими изданиями, а также другими информационными ресурсами на электронных носителях. В каждой возрастной группе имеет банк необходимых учебно-методических пособий, рекомендованных для планирования воспитательно-образовательной работы в соответствии с обязательной частью ООП ДО и АООП ДО.

Продолжает обновляться методическими разработками, литературой, рекомендациями методический кабинет.

Игры, игрушки, дидактический материал, издательская продукция соответствуют общим закономерностям развития ребёнка на каждом возрастном этапе. Имеется оборудование для следующих видов деятельности: игровая, продуктивная, познавательно-исследовательская, коммуникативная, трудовая, музыкально-художественная, восприятие художественной литературы, двигательная.

Оборудование отвечает санитарно-эпидемиологическим правилам и нормативам, гигиеническим, педагогическим и эстетическим требованиям, требованиям безопасности.

Информационное обеспечение существенно облегчает процесс документооборота, составления отчетов, документов по различным видам деятельности ДОУ, проведения самообследования,

самоанализа, мониторинга качества образования. Оно делает образовательный процесс более содержательным, интересным, позволяет использовать современные формы организации взаимодействия педагогов с детьми, родителями (законными представителями).

Методическое обеспечение направлено на оказание методической поддержки педагогам в использовании ИКТ, развитие их творческого потенциала. В ДОУ имеются квалифицированные кадры, организующие информационное пространство. Созданы необходимые условия:

- Музыкальный зал оснащён современным музыкальным центром.
- На всех группах в наличии ноутбуки.
- Методический кабинет оборудован компьютерным местом, имеется принтер с функциями ксеркса и сканера.
- Кабинет делопроизводителя оборудован компьютером, имеется МФУ с функциями ксеркса и сканера.
- Рабочее место в медицинском кабинете оборудовано компьютерным местом.
- Создан Банк ЭОР по грамоте, развитию речи, ознакомлению с окружающим, математике.
- Банк видеоматериалов по реализации ФГОС в ДОУ, праздники, фестиваль «Зажги звезду».

Оснащение учреждения ИКТ - продуктами

Наименование	Количество
Сканер	1
Принтер	4
Ноутбук	7
Компьютер	1
Моноблок	2
Цифровой проектор	2
Доступ к сети Интернет, Wi-Fi	2
Планшет с предустановленным програм.обеспечением	5
Система обратной связи с интерактивным программным обеспечением	1
Интерактивная игровая система	
Доска интерактивная MimioBoard ME78	2

С целью информационного обеспечения родителей (законных представителей) в каждой группе имеются информационные стенды, на которых размещается вся оперативная и педагогическая информация. К тому же все коридоры ДОУ оснащены стендами разной тематики, посредством которых информация доносится до всех участников образовательных отношений. Данная информация постоянно дублируется на официальном сайте ДОУ и на официальной странице ВК.

7. Оценка материально-технической базы

В дошкольном учреждении создана материально-техническая база для жизнеобеспечения и развития детей. Обеспечение условий безопасности выполняется локальными нормативно-правовыми документами: приказами, инструкциями, положениями.

Лицензионный норматив по площади на одного воспитанника в соответствии с требованиями выдерживается.

В группах созданы условия для разных видов детской деятельности: игровой, изобразительной, познавательно-исследовательской, конструктивной, театрализованной и др. В детском саду созданы все необходимые условия для обеспечения безопасности воспитанников и сотрудников. Территория огорожена забором, здание оборудовано автоматической пожарной сигнализацией, домофоном, кнопкой тревожной сигнализации для экстренных вызовов, разработан паспорт антитеррористической безопасности учреждения.

В дошкольном учреждении создана материально-техническая база для жизнеобеспечения и развития детей, ведется систематическая работа по созданию развивающей предметно-пространственной среды. Здание детского сада светлое, имеется центральное отопление, вода, канализация, сантехническое оборудование в удовлетворительном состоянии.

В детском саду имеются:

- групповые помещения – 4;

- кабинет заведующего – 1;
- методический кабинет – 1;
- кабинет заместителя заведующего по АХЧ;
- музыкальный зал/физкультурный зал- 1;
- пищеблок – 1;
- медицинский кабинет – 2;
- спальни 4, из них две оборудованы как группы.

Все кабинеты оформлены.

Учителя-логопеды проводят логопедические занятия, индивидуальную работу в группах компенсирующей направленности. При создании РППС педагоги учитывают гендерные, возрастные, индивидуальные особенности детей своей группы. Оборудованы групповые комнаты, включающие:

- центр для совместной деятельности воспитателя и детей.
- центр для физической активности детей.
- центр для разнообразных видов самостоятельной деятельности детей (рисование, лепка, музыка и др.)
- центр для разнообразных видов игр детей.
- центр уединения.

Все помещения детского сада, оборудованы в соответствии с санитарно-эпидемиологическими правилами и нормами.

В 2020 году были приобретены следующие товары:

- хозяйственные товары, стол и плита на пищеблок;
- холодильник;
- бумага;
- канцелярские товары;
- моющие средства и дезинфицирующие средства;
- игрушки;
- шкафчики в раздевалку – 2шт.;
- принтер.

Материально-техническое состояние учреждения и территории соответствует действующим санитарно-эпидемиологическим требованиям к устройству, содержанию и организации работы в дошкольных организациях, правилам пожарной безопасности, требованиям охраны труда.

Вывод: ведётся систематическая работа по совершенствованию развивающей предметно - пространственной среды для обеспечения стабильного повышения качества образования, охраны и укрепления здоровья воспитанников. Педагоги создают развивающую предметно-пространственную среду в группах согласно требованиям ФГОС ДО - содержательно насыщенной, трансформируемой, полифункциональной, вариативной, доступной и безопасной. Насыщенность среды соответствует возрастным возможностям детей каждой группы. Организация образовательного пространства и разнообразие материалов, оборудования и инвентаря в группах обеспечивают игровую, познавательную, исследовательскую, творческую и двигательную активность всех воспитанников.

Результаты анализа показателей деятельности организации

Данные приведены по состоянию на 29.12.2022г.

№ п/п	Показатели	Единица измерения
1.	Образовательная деятельность	
1.1	Общая численность воспитанников, осваивающих образовательную программу дошкольного образования, в том числе:	101 человек
1.1.1	В режиме полного дня (8-12 часов)	101 человек
1.1.2	В режиме кратковременного пребывания (3-5 часов)	0 человек

1.1.3	В семейной дошкольной группе	0 человек
1.1.4	В форме семейного образования с психолого-педагогическим сопровождением на базе дошкольной образовательной организации	0 человек
1.2	Общая численность воспитанников в возрасте до 3 лет	0 человек
1.3	Общая численность воспитанников в возрасте от 3 до 8 лет	101 человек
1.4	Численность/удельный вес численности воспитанников в общей численности воспитанников, получающих услуги присмотра и ухода:	0 человек/%
1.4.1	В режиме полного дня (8-12 часов)	0 человек/%
1.4.2	В режиме продленного дня (12-14 часов)	0 человек/%
1.4.3	В режиме круглосуточного пребывания	0 человек/%
1.5	Численность/удельный вес численности воспитанников с ограниченными возможностями здоровья в общей численности воспитанников, получающих услуги:	57/человек/56%
1.5.1	По коррекции недостатков в физическом и (или) психическом развитии	57/человек/56%
1.5.2	По освоению образовательной программы дошкольного образования	57/человек/56%
1.5.3	По присмотру и уходу	0 человек/%
1.6	Средний показатель пропущенных дней при посещении дошкольной образовательной организации по болезни на одного воспитанника	1,2 день
1.7	Общая численность педагогических работников, в том числе:	17 человек
1.7.1	Численность/удельный вес численности педагогических работников, имеющих высшее образование	5/человек/31%
1.7.2	Численность/удельный вес численности педагогических работников, имеющих высшее образование педагогической направленности (профиля)	5/человек/31%
1.7.3	Численность/удельный вес численности педагогических работников, имеющих среднее профессиональное образование	12/человек/69%
1.7.4	Численность/удельный вес численности педагогических работников, имеющих среднее профессиональное образование педагогической направленности (профиля)	11/человек/65%
1.8	Численность/удельный вес численности педагогических работников, которым по результатам аттестации присвоена квалификационная категория, в общей численности педагогических работников, в том числе:	10/человек/66%
1.8.1	Высшая	4/человек/23%
1.8.2	Первая	10/человек/59%
1.9	Численность/удельный вес численности педагогических работников в общей численности педагогических работников, педагогический стаж работы которых составляет:	15 человек/100 %
1.9.1	До 5 лет	1/человек/6%
1.9.2	Свыше 30 лет	5/человек/29%
1.10	Численность/удельный вес численности педагогических работников в	1 человек/6%

	общей численности педагогических работников в возрасте до 30 лет	
1.11	Численность/удельный вес численности педагогических работников в общей численности педагогических работников в возрасте от 55 лет	5 / человек/33%
1.12	Численность/удельный вес численности педагогических и административно-хозяйственных работников, прошедших за последние 5 лет повышение квалификации/профессиональную переподготовку по профилю педагогической деятельности или иной осуществляемой в образовательной организации деятельности, в общей численности педагогических и административно-хозяйственных работников	34/ человек/100%
1.13	Численность/удельный вес численности педагогических и административно-хозяйственных работников, прошедших повышение квалификации по применению в образовательном процессе федеральных государственных образовательных стандартов в общей численности педагогических и административно-хозяйственных работников	17/ человек/100%
1.14	Соотношение «педагогический работник/воспитанник» в дошкольной образовательной организации	17/101 человек/человек
1.15	Наличие в образовательной организации следующих педагогических работников:	
1.15.1	Музыкального руководителя	да
1.15.2	Инструктора по физической культуре	да
1.15.3	Учителя-логопеда	да
1.15.4	Логопеда	-
1.15.5	Учителя- дефектолога	нет
1.15.6	Педагога-психолога	да
2.	Инфраструктура	
2.1	Общая площадь помещений, в которых осуществляется образовательная деятельность, в расчете на одного воспитанника	2,0 кв.м.
2.2	Площадь помещений для организации дополнительных видов деятельности воспитанников	нет
2.3	Наличие физкультурного зала	нет
2.4	Наличие музыкального зала	да
2.5	Наличие прогулочных площадок, обеспечивающих физическую активность и разнообразную игровую деятельность воспитанников на прогулке	да

Общие выводы:

Образовательная деятельность в учреждении организована в соответствии с требованием законодательства.

Образовательная деятельность ведется по утвержденным:

- образовательной программе дошкольного образования,
- адаптированной образовательной программе дошкольного образования для обучающихся с ограниченными возможностями здоровья (с тяжёлыми нарушениями речи),

- адаптированной образовательной программе дошкольного образования для обучающихся с ограниченными возможностями здоровья (с нарушением опорно-двигательного аппарата), санитарно-эпидемиологическими правилами и нормативами, с учетом недельной учебной нагрузки.

С сентября 2021 года в учреждении реализуется Рабочая программа воспитания Образовательная деятельность осуществляется в соответствии с учебным планом и календарным учебным графиком на 2021 - 2022 учебный год.

В дошкольном учреждении реализуется Программа развития на 2021 – 2025 год.

В течение года апробировались новые формы работы, анонсированные в программе развития.

Повышение качества образовательного процесса, его направленности на выполнение Указа Президента РФ от 9 ноября 2022 г. № 809 «Об утверждении Основ государственной политики по сохранению и укреплению традиционных российских духовно-нравственных ценностей».

Достижения в развитии ДОУ за 2020 -2022 гг.

2020 год – лауреаты I районного конкурса детского творчества «Игранчики».

2022 год – 3 место победителя в районном конкурсе проектов ландшафтного дизайна детских площадок «Сердцу милый уголок».

Наполняемость групп в течение отчетного периода соответствовала Государственному заданию на оказание государственных услуг на 2022 год.

Количество и соотношение наполняемости групп определяется исходя из предельной наполняемости и гигиенического норматива площади на одного ребенка, соответствует требованиями санитарно-эпидемиологических правил и нормативов.

Анализ качества образования по отдельным областям позволяет выстроить следующий рейтинговый порядок:

Познавательное развитие

Речевое развитие

Художественно - эстетическое развитие

Физическое развитие

Социально - коммуникативное развитие

Следует отметить, что благодаря принятому на работу инструктору по физическому воспитанию значительно вырос положительный показатель динамики освоения детьми ОО «Физическое развитие». 38 % воспитанников принимали участие в мероприятиях разного вида и уровня вне образовательной программы дошкольного образования.

В 2022 году Министерство просвещения рекомендовало углубить патриотическую направленность образовательной и воспитательной деятельности. Поэтому в детском саду была оптимизирована работа по изучению госсимволики, обогащена тематика мероприятия патриотической направленности.

С 1 сентября 2022 года начал действовать новый профстандарт педагога дополнительного образования. В учреждении программы дополнительного образования стали реализовываться с 01.09.2022 года. Дополнительные общеразвивающие программы реализовались по двум направлениям: художественному и физкультурно-оздоровительному. Источник финансирования: средства бюджета.

ГБДОУ детский сад № 14 комбинированного вида Пушкинского района Санкт-Петербурга укомплектован на 100 % согласно штатному расписанию

В связи с изменением в законодательстве по охране труда планируется в начале 2023 года отправить педагога-психолога Скомороха Н.О. на обучение по программе переподготовки по охране труда.

С марта 2022 года детский сад должен вести учет микротравм работников. На основании этого необходимо провести мероприятия по устранению рисковом мест рабочего процесса, а именно:

- Обновить уличное оборудование на участках;
- заменить настил при входе в детский сад на нескользкий.

Педагоги научились использовать в своей работе программы: PowerPoint, научились проводить опросы и анкетирование, создавать ссылки, видео и фото файлы на google Диске, использовать облачное хранение данных. Творческая группа педагогов разработала структуру электронного Портфолио, и все педагоги оформляют свое Портфолио в электронном виде. В детском саду создана медиатека.

Текущих кадров нет. В 2023 учебном году в плане аттестация 2 педагогов.

Управление ГБДОУ № 14 осуществляется в соответствии с действующим законодательством и Уставом учреждения комбинированного вида Пушкинского района Санкт-Петербурга.

Управление строится на принципах единоначалия и коллегиальности. Коллегиальными органами управления являются: Общее собрание работников, Педагогический совет Образовательного учреждения. Единоличным исполнительным органом является руководитель – заведующий.

С 1 марта 2022 года вступил в силу новый профстандарт руководителя ДОУ. В связи с новыми обязанностями и с целью реализации программы развития в детском саду реализуется проект в сфере цифровой трансформации детского сада.

Создали систему «обратной связи» от родителей воспитанников для прогнозирования развития образовательного процесса в ДОУ, включая критерии оценки качества образования в соответствии с основными задачами государственной политики РФ, в том числе определёнными Указом Президента РФ от 7 мая 2018 г. № 204.

В 2022 году детский сад продолжил внедрение электронного документооборота в систему управления организацией: отчетные документы взаимодействия с госорганизациями. По итогам года сотрудники отмечают, что стало проще работать с документацией, в том числе систематизировать ее и отслеживать сроки исполнения и хранения документов. Документовед успешно использует функцию заключения трудовых договоров через платформу «Работа в России».

В 2022 году увеличился размер МРОТ. Из-за индексации заработной платы штатная единица инструктора по физической культуре увеличилась на 0,5 ставки с 1.09.2022.

Внутренний Мониторинг качества образовательной деятельности в 2022 году показал хорошую работу педагогического коллектива по всем показателям. На протяжении трех последних лет наблюдается положительная динамика показателей удовлетворенности качеством образовательной деятельности.

Библиотечный фонд располагается в методическом кабинете, кабинетах специалистов, возрастных группах детского сада. Библиотечный фонд представлен методической литературой по всем образовательным областям. Методическое обеспечение направлено на оказание методической поддержки педагогам в использовании ИКТ, развитие их творческого потенциала. В ДОУ имеются квалифицированные кадры, организующие информационное пространство.

В дошкольном учреждении создана материально-техническая база для жизнеобеспечения и развития детей. Обеспечение условий безопасности выполняется локальными нормативно-правовыми документами: приказами, инструкциями, положениями.

С целью информационного обеспечения родителей (законных представителей) в каждой группе имеются информационные стенды, на которых размещается вся оперативная и педагогическая информация. К тому же все коридоры ДОУ оснащены стендами разной тематики, посредством которых информация доносится до всех участников образовательных отношений. Данная информация постоянно дублируется на официальном сайте ДОУ и на официальной странице ВК.

Ведётся систематическая работа по совершенствованию развивающей предметно - пространственной среды для обеспечения стабильного повышения качества образования, охраны и укрепления здоровья воспитанников. Педагоги создают развивающую предметно-пространственную среду в группах согласно требованиям ФГОС ДО - содержательно насыщенной, трансформируемой, полифункциональной, вариативной, доступной и безопасной. Насыщенность среды соответствует возрастным возможностям детей каждой группы. Организация образовательного пространства и разнообразие материалов, оборудования и инвентаря в группах обеспечивают игровую, познавательную, исследовательскую, творческую и двигательную активность всех воспитанников.